

ВОПРОСЫ СОХРАНЕНИЯ  
АРХИТЕКТУРНОГО  
НАСЛЕДИЯ

*Issues of Architectural  
Heritage Preservation*

Т.В. Иванцык

## ВОПРОС РЕСТАВРАЦИИ ГЛАВНОГО ДОМА УСАДЬБЫ ИВАНОВСКОЕ-БЕЗОБРАЗОВО. ПО МАТЕРИАЛАМ ИСТОРИКО-АРХИТЕКТУРНЫХ И НАТУРНЫХ ИССЛЕДОВАНИЙ

Статья посвящена главному дому усадьбы Ивановское-Безобразово Волоколамского района Московской области и является продолжением затронутой ранее темы, освещенной в работе «Главный дом усадьбы Ивановское-Безобразово, графическая реконструкция на вторую половину XVIII века», опубликованной в журнале «Вопросы всеобщей истории архитектуры» № 1 (22), 2024 г. В этой статье подробно раскрывались история первых этапов формирования главного дома и выявление его первоначального облика. Однако было бы несправедливо не осветить и последующие этапы существования домовладения и его главной постройки в частности. В связи с чем и возникла потребность в написании настоящей работы.

Целью статьи является рассмотрение раскрытого предшествующим исследованием первоначального «барочного» объема в контексте более поздних, в том числе и ценных, напластований. И как следствие — формирование концепции реставрации столь сложной многосоставной постройки.

В результате проведенной работы удалось выявить ряд архитектурных объемов, различных строительных периодов и архитектурных стилей. На основании полученных данных предложена концепция реставрации памятника, позволяющая в полной мере выразить архитектурный облик постройки 2-й половины XVIII в. В то же время данной концепцией предусмотрено и сохранение более поздних напластований 1-й половины XIX столетия, раскрывающих классицистический этап в судьбе сооружения.

**Ключевые слова:** усадьба Безобразовых в селе Ивановское, главный дом усадьбы Ивановское-Безобразово, село Ивановское Волоколамского района, М.О. Безобразов, М.Ф. Казаков, классицизм, барокко

T.V. Ivantsyk

## THE QUESTION OF RESTORATION OF THE MAIN HOUSE OF THE IVANOVSKOYE-BEZOBRAZOVO ESTATE, BASED ON THE MATERIALS OF HISTORICAL-ARCHITECTURAL AND FIELD STUDIES

The paper concentrates on a main house of the Ivanovskoye-Bezobrazovo Estate, which is placed in the Volokolamskiy district of the Moscow region, and is a continuation of the previously touched upon topic, covered in the work "The main wing of the Ivanovskoye-Bezobrazovo estate, graphical reconstruction for the 2nd part of the XVIII c.", published in the "Questions of the General History of Architecture" journal No. 1 (22), 2024. This article detailed the history of the first stages of the main house's forming and revealed its initial look. However, it would be unfair not to cover the subsequent stages of the household and its main building, in particular. In connection with this, there was a need to write this work.

The aim of this work is to examine the original "Baroque" volume revealed by the previous study in the context of later, including valuable, layers, and, as a consequence, to formulate a concept for the restoration of such a complex multi-component building.

As a result of the performed work, it was possible to identify a number of architectural volumes of various construction periods and architectural styles. Based on the data obtained,

a concept for the restoration of the monument was proposed, which allows for the full expression of the architectural appearance of the building of the second half of the 18th century. At the same time, this concept also provides for the preservation of later layers of the first half of the 19th century, revealing the classicist stage in the fate of the building.

**Keywords:** Ivanovskoye-Bezobrazovo Estate, main wing of the Bezobrazovih Estate in the Ivanovskoye village, Ivanovskoye village of the Volokolamskiy district, M.O. Bezobrazov, M.F. Kazakov, classicism, baroque

## ВВЕДЕНИЕ

Настоящая статья посвящена главному зданию усадьбы Безобразовых в селе Ивановское, Волоколамского района Московской области, и в некотором роде является продолжением затронутой ранее темы, освещенной в работе «Главный дом усадьбы Ивановское-Безобразово, графическая реконструкция на вторую половину XVIII века» (Иванцык 2024). Являясь памятником архитектуры, созданным во второй половине XVIII – первой половине XIX столетий, здание включило в свой состав объемы различных строительных эпох и архитектурных стилей, о чем и было изложено в предшествующей статье. Там же была предложена графическая реконструкция, раскрывающая облик памятника второй половины XVIII столетия (рис. 1).

Однако рассматривая столь сложную, многосоставную постройку, было бы несправедливо упустить более поздние периоды формирования памятника, в связи с чем и возникла потребность в написании настоящей работы. Рассматривая раскрытый предшествующим материалом первоначальный облик здания в контексте более поздних, в том числе и ценных, напластований, автор предпримет попытку предложить проект реставрации постройки, сохраняющий наиболее цен-

ные элементы памятника. Но прежде обратимся к истории главного дома и рассмотрим все этапы его существования вплоть до настоящего времени.

## АНАЛИЗ СТРОИТЕЛЬНОЙ ПЕРИОДИЗАЦИИ ГЛАВНОГО ДОМА УСАДЬБЫ С УЧЕТОМ БОЛЕЕ ПОЗДНИХ НАПЛАСТОВАНИЙ

Главное здание усадьбы в селе Ивановском было построено во 2-й половине XVIII в.<sup>1</sup> (РГАДА. Ф. 1354. Оп. 249. Ч. 2. Д. 15.) М.О. Безобразовым и представляло собой одноэтажный господский дом (РГАДА. Ф. 1355. Оп. 1. Д. 752. Л. 8. Об.–9), ставший впоследствии основой для возведения в 1-й половине XIX столетия более крупного двухэтажного сооружения, воплощенного в традициях позднего классицизма (Подъяпольская 1998: 50). В ходе историко-архитектурных и натурных исследований были выявлены периметр стен XVIII в. и следы декоративно-художественного убранства фасадов утраченной постройки. Таким образом удалось зафиксировать 1-й и 2-й строительные этапы формирования сооружения (рис. 2). А анализ их стилистических характеристик позволил определить с барочной направленностью первоначального объема памятника (Иванцык 2024).



Рис. 1. Главный дом усадьбы Безобразовых. Южный фасад. Графическая реконструкция на I строительный период (вторая половина XVIII в.). Московская обл., Волоколамский район, с. Ивановское. Реконструкция Т.В. Иванцыка (Иванцык 2016)

<sup>1</sup> Расположение главного дома, идентичное современному, зафиксировано уже на плане 1786 г.

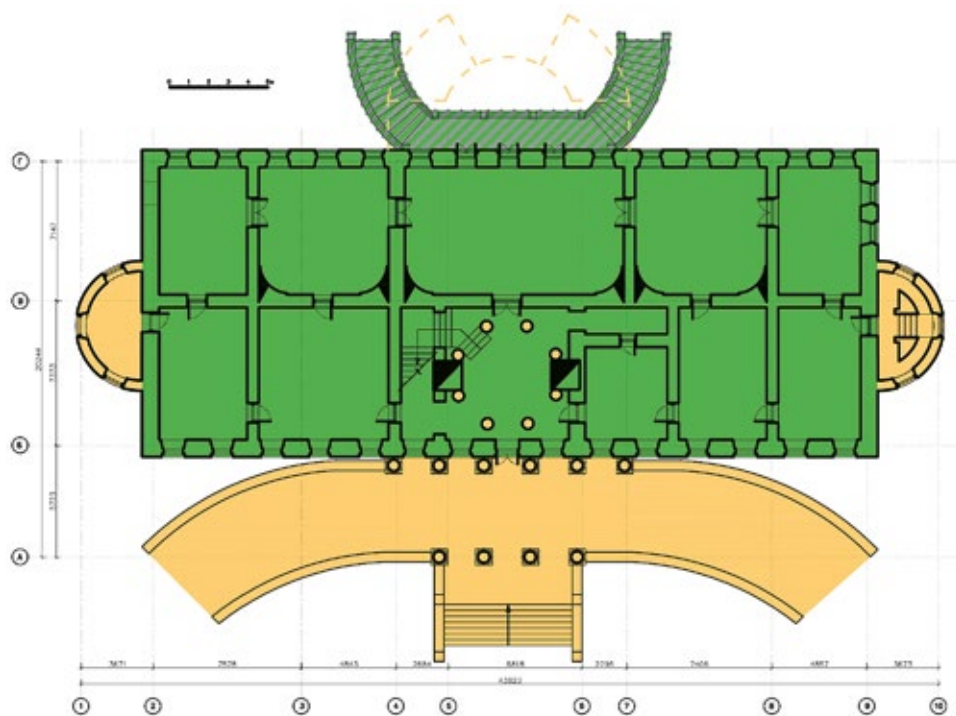


Рис. 2. Главный дом усадьбы Безобразовых. Схема строительной периодизации с учетом утраченных объемов. Московская обл., Волоколамский район, с. Ивановское. Реконструкция Т.В. Иванцыка

Однако обращаясь к историко-библиографическим сведениям, можно отметить, что преобразования главного дома на этом не завершились и были пополнены новыми поновлениями. В результате чего выявленную ранее строительную периодизацию можно дополнить более поздними этапами, раскрывающими ряд строительных работ, некогда проводимых на памятнике (Иванцык 2016).

Так, к 1-му строительному периоду, фиксирующему первоначальный «барочный» облик XVIII в., и 2-му этапу строительных работ (Шармин), представленных «классицистическим» объемом XIX столетия (Подъяпольская 1998: 50), можно добавить 3-й строительный период, хронологические рамки которого целесообразно обозначить концом XIX в. В это время, сохранив общую объемно-пространственную композицию, сооружение приобретает некоторые поновления своей планировочной структуры и декоративно-художественного убранства интерьеров памятника.

В свою очередь 4-й строительный период пришелся на 2-ю треть XX столетия и связан с перепрофилированием здания

под нужды аграрного техникума «Холмогорка», размещавшегося в постройках усадьбы после революции 1917 г. (Салимов, Салимова 2016). Перестройке подвергаются как интерьеры, так и фасады памятника, где появляются дополнительные входные группы.

В таком виде, представляя образец позднего классицизма, здание просуществовало вплоть до недавнего времени, после чего практически полностью было уничтожено пожаром. Сейчас постройка пребывает в руинированном состоянии и представляет собой лишь периметр несущих кирпичных стен 1-го этажа, фиксирующий конфигурацию объемно-пространственной структуры и планировку на различных этапах своего существования (рис. 3).

#### АНАЛИЗ СОХРАННОСТИ АРХИТЕКТУРНЫХ ФОРМ И КОНЦЕПЦИЯ РЕСТАВРАЦИИ ГЛАВНОГО ДОМА УСАДЬБЫ

Анализируя строительную периодизацию постройки и выбирая концепцию ремонтно-реставрационных работ, особое внимание стоит обратить на существую-



Рис. 3. Главный дом усадьбы Безобразовых. Вид с северо-запада. Существующее состояние. Московская обл., Волоколамский район, с. Ивановское. Фото Т.В. Иванцыка, 2023 г.

щее состояние памятника и оценить степень сохранности элементов постройки тех или иных строительных периодов (рис. 4, 5). В целом, как было сказано ранее, сохранившееся к настоящему времени сооружение пребывает в руинированном состоянии. В связи с чем можно констатировать практически полную, а в случае со вторым этажом и кровлей полную утрату

объема и декоративно-художественного оформления, датированного первой половиной XIX в. В качестве частично сохранившихся фрагментов классицистического периода можно отметить портик с колоннами и центральную часть северного фасада. В интерьерах к частично сохранившимся фрагментам можно отнести вестибюль главного входа, оформленный



Рис. 4. Главный дом усадьбы Безобразовых. Входная группа главного фасада. Существующее состояние. Московская область, Волоколамский район, с. Ивановское. Фото Т.В. Иванцыка, 2023 г.





Рис. 5. Главный дом усадьбы Безобразовых. Интерьер вестибюля главного входа. Существующее состояние. Московская область, Волоколамский район, с. Ивановское. Фото Т.В. Иванцыка, 2023 г.

кольцом колонн с купольным завершением. Несмотря на то что данные фрагменты также имеют значительные разрушения и утраты, их стилиобразующие формы еще присутствуют в натуре в той или иной степени сохранности, что позволяет принять меры по их дальнейшему сохранению.

Вместе с тем столь значительные разрушения раскрыли более древние детали и элементы памятника, позволяющие выявить первоначальный облик постройки, датированный 2-й половиной XVIII столетия и являющийся образцом архитектурного стиля барокко (Иванцык 2024). Имея столь значительные утраты более

поздних напластований, автор располагает возможностью предложить проект реставрации памятника на 1-й строительный период, соответствующий 2-й половине XVIII в. Однако, учитывая ценность присутствующих более поздних объемов, их целесообразно сохранить в качестве архитектурного раскрытия 2-го строительного периода, соотносящегося с 1-й половиной XIX столетия и принадлежащего к классицистической архитектурной школе (рис. 6).

Таким образом в рамках данной концепции в качестве архитектурного раскрытия 2-го строительного периода целесообразно сохранить и реставрировать входную группу главного фасада, представляющую собой портик на колоннах дорического ордера, с центральной частью стены. Также необходимо сохранить вестибюль главного входа, оформленный круговой колоннадой, перекрытой купольным кирпичным сводом. Остальной объем здания, представляющий собой прямоугольный в плане периметр кирпичных стен, возможно реставрировать на 1-й строительный период, что будет представлять собой образец усадебной постройки 2-й половины XVIII столетия, выполненный в традициях архитектурного стиля барокко.

Так, парковый фасад одноэтажного главного дома представляет собой объем, состоящий из пяти прясел, сформированных широкими пилястрами на профилированных базах. Центральное прясло фасада имеет пять световых осей и акцентировано дверным проемом в центральной его части, организующим выход на крыльцо. Фланкирующие центральную часть прясла имеют по 3 световые оси ближе к центру композиции и по 2 световые оси на пряслах, расположенных ближе

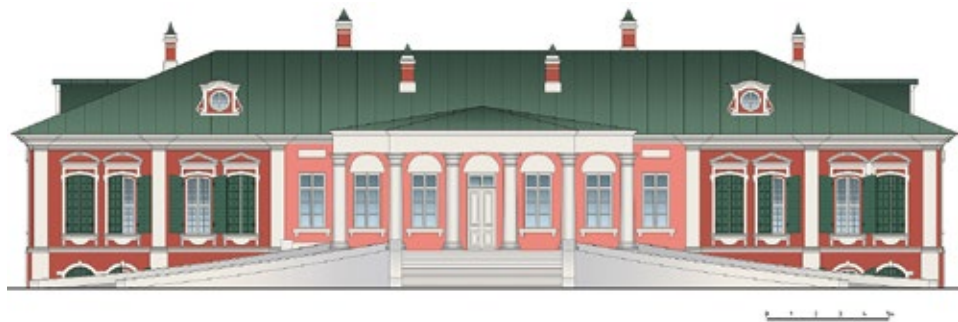


Рис. 6. Главный дом усадьбы Безобразовых. Главный, северный фасад. Графическая реконструкция на 1-й строительный период (2-я половина XVIII в.) с архитектурным раскрытием 2-го строительного периода (1-й половины XIX в.). Московская обл., Волоколамский район, с. Ивановское. Реконструкция Т.В. Иванцыка (Иванцык 2016)

к углам здания. Помимо окон первого этажа, данные световые оси поддержаны небольшими окошками в уровне цоколя, завершенными белокаменным наличником лучковой формы. Окон первого этажа имеют значительно более вытянутую форму и украшены развитым наличником барочного типа. В целом схожие по композиции наличники несколько отличаются в верхней части, имея сандрики как с лучковым очельем, так и завершенные фронтоном. В результате чего прослеживается чередование наличников различных типов, что достаточно часто можно встретить в архитектуре барочного периода (Иванцык, Салимов 2023). В качестве горизонтальных акцентов, подчеркивающих членение фасадной плоскости на ярусы, можно отметить профилированный пояс в завершении цокольной части здания. Венчает композицию широкий профилированный карниз, крепимый пилястрами.

Аналогичный по компоновке и северный, главный фасад здания, также члененный пилястрами на пять прясел. Однако его центральная часть несколько шире той, что формирует центр южного фасада, в результате чего фланкирующие его прясла имеют по 2 световые оси. Декоративно-художественное убранство также аналогично противоположной фасадной

плоскости. Исключением является центральная часть, сохранившая более поздние напластования 2-й половины XIX в. и представленная в рамках архитектурного раскрытия классицистического этапа существования памятника (рис. 6). Это семиосевая плоскость стены, центральная ось которой оформлена дверным проемом, формирующим главный вход в здание. Фланкирует центральный дверной проем по три прямоугольных окна с белокаменными подоконными досками, два из которых завершены полукругом, третьи украшены прямоугольной филенкой в карнизной части первого этажа. Оформляет входную группу широкий тосканский портик с десятью колоннами дорического ордера. К парадному входу под портиком ведут два пологих пандуса, с западной и восточной стороны постройки.

Таким образом, результатом предложенной концепции реставрации памятника является возрождение полного объема некогда утраченной постройки эпохи барокко, а также сохранение более позднего классицистического объема входной группы.

Рассматривая примеры реставрационных работ прошлых лет, можно отметить ряд построек, при реставрации которых был применен аналогичный прием реставрационной практики, позволивший



Рис. 7. Дворец митрополитов Крутицких. XVII в. Северный фасад до реставрационных работ середины XX в. Москва, ул. Крутицкая, д. 17, стр. 3. Фото 1900–1910 гг. (Крутицкий теремок)



Рис. 8. Дворец митрополитов Крутицких. XVII в. Южный фасад после реставрационных работ середины XX в. Москва, ул. Крутицкая, д. 17, стр. 3. (Крутицкое подворье)

раскрыть первоначальный облик здания, сохранив более поздние фрагменты архитектурных напластований. Ярким примером применения подобной концепции являются построенные при митрополите Павле III Митрополичьи палаты — дворец Крутицких митрополитов в Москве (*Московские шедевры*), которые, так же как и исследуемое здание, неоднократно перестраивались (*Одинцов*). В итоге таких

преобразований приобрели классицистический облик (*Найденев 1888*), сформированный в XIX столетии (*Мартынов 1852*) (рис. 7).

Возрождение подлинной архитектуры данного памятника началось в середине XX в. под руководством Петра Дмитриевича Барановского (*Барановский 1996*), в результате чего постройка получила свой первоначальный облик. А в качестве напо-



Рис. 9. Жилой дом А.В. Сухова-Кобылина, конец XVII – XVIII вв. Москва, Большой Харитоньевской пер., 17/13. Фото 1957 г. (Дом с палатами)





Рис. 10. Жилой дом А.В. Сухова-Кобылина, конец XVII – XVIII вв. Москва, Большой Харитоньевской пер., 17/13. Фото Т.В. Иванцыка, 2023 г.

минания о богатой строительной истории у южного фасада здания было сохранено крыльцо с ажурной парадной лестницей, представляющее более поздний период в истории сооружения и выполненное в середине XVIII в. в стиле барокко (*Одинцов*) (рис. 8).

Подобные архитектурные раскрытия более поздних напластований можно

видеть и в структуре других древних сооружений. Например, Жилого дома А.В. Сухова-Кобылина в Большом Харитоньевском переулке, в основе которого лежат палаты XVII столетия (*От старинных палат*). В судьбе данного сооружения также можно отметить глобальные преобразования, происходившие в эпоху классицизма (*Дом недели*) (рис. 9).



Рис. 11. Дом Долгоруковых. 1764 г. Москва, Колпачный пер., 6, стр. 2. Фото Т.В. Иванцыка, 2022 г.



Рис. 12. Жилой дом. XVIII век. Москва, Тверская ул., 5А. Фото Т.В. Иванцыка, 2024 г.

Однако впоследствии при выполнении ремонтно-реставрационных работ памятнику возвратили его исторический облик, оставив лишь небольшой фрагмент классицистической пристройки (рис. 10). Подобную картину можно видеть и на фасадах дома Долгоруковых в Колпачном переулке (рис. 11), и жилого дома XVIII в. на Тверской (рис. 12), а также на ряде других построек, в основе которых лежат древние памятники архитектурного искусства.

Несмотря на разнообразие раскрываемых форм и архитектурных стилей, выполненные на данных памятниках архитектурные раскрытия, наряду с возрождением первоначального подлинного объема, позволяют сохранить и фрагменты более поздних строительных периодов, раскрывающих образ различных эпох, в свое время отразившихся в судьбе самостоятельных построек и домовладений в целом. Подобного внимания достоин и главный дом усадьбы Безобразовых в селе Ивановское.

## ЗАКЛЮЧЕНИЕ

Предложенная концепция реставрации памятника позволяет в полной мере представить архитектурный облик по-

стройки 2-й половины XVIII в., тем самым выразить давно скрытый от глаз первоначальный облик главного здания усадьбы, раскрыть пластику объема эпохи барокко и возродить на своих исторических местах декоративно-художественное оформление фасадов главного дома. В то же время данной концепцией предусмотрено и сохранение более поздних напластований 1-й половины XIX столетия, рассказывающих классицистический этап в судьбе домовладения.

Вне всякого сомнения, предложенная концепция может иметь ряд поправок и допущений, однако, обладая значительным количеством артефактов архитектурной археологии, предложенный вариант можно рассматривать как основной, наиболее достоверно раскрывающий исторический облик сооружения и сохраняющий значимые элементы более поздних периодов.

По мнению автора, данное проектное решение позволит обогатить архитектурно-художественную составляющую как основного здания усадьбы, так и архитектурного ансамбля в целом. Подчеркнуть центр объемно-пространственной композиции и обозначить главенствующее положение постройки в структуре усадебного комплекса.

## БИБЛИОГРАФИЧЕСКИЙ СПИСОК

- РГАДА. Ф. 1354. Оп. 249. Ч. 2. Д. 15 — Российский государственный архив древних актов. Ф. 1354. Оп. 249. Ч. 2. Д. 15.
- РГАДА. Ф. 1355. Оп. 1. Д. 752. Л. 8. Об. 9 — Российский государственный архив древних актов. Ф. 1355. Оп. 1. Д. 752.
- Барановский 1996 — Барановский П. Труды, воспоминания современников. М., 1996.
- Дом недели — Дом недели: палаты дьяка Адриана Ратманова в Большом Козловском переулке. URL: <https://moskvichmag.ru/gorod/dom-nedeli-palaty-dyaka-adriana-ratmanova-v-bolshom-kozlovskom-pereulke/>
- Дом с палатами — Дом с палатами XVII века по Большому Козловскому переулку. Фотографии прошлого. URL: <https://pastvu.com/p/1616321>
- Иванцык 2016 — Иванцык Т.В. Пояснительная записка к эскизному проекту реставрации. Научно-исследовательская и проектная документация для прединвестиционной подготовки по объекту культурного наследия федерального значения «Усадьба Безобразовых, XVIII–XX вв.». М.: ООО АК-Проект, 2016.
- Иванцык 2024 — Иванцык Т.В. Главный дом усадьбы Ивановское-Безобразово, графическая реконструкция на вторую половину XVIII века // Вопросы всеобщей истории архитектуры. № 1 (22). 2024. С. 93–104. DOI: 10.22227/2500-0616.2024.22.97-108
- Иванцык, Салимов 2023 — Иванцык Т.В., Салимов А.М. Дом Д.А. Шепелева на Разгуляе в кругу сооружений эпохи барокко // Вестник МГСУ. Т. 18. Вып. 12. 2023. С. 1867–1879. DOI: 10.22227/1997-0935.2023.12.1867-1879
- Крутицкий теремок — Крутицкий теремок со Святыми вратами. Фотографии прошлого. URL: <https://pastvu.com/p/1946182>
- Крутицкое подворье — Крутицкое подворье в Москве. URL: <https://moskultura.ru/church/kruticzkoie-podvorie>
- Мартынов, Снегирев 1852 — Мартынов А., Снегирев Н.М. Русская старина в памятниках церковного и гражданского зодчества. М., 1852.
- Московские шедевры — Московские шедевры. Архиерейское подворье на реке Саре. Крутицы // Бокман Г. Христианские святыни. История РПЦ. История России. Россия в красках. URL: [ricolor.org](http://ricolor.org)
- Найденов 1888 — Найденов Н.А. Москва. Виды некоторых городских местностей, храмов, примечательных зданий и других сооружений. Т. 5. М., 1888.
- Одинцов — Творческий сайт Григория Одинцова. «Теремок» в Крутицах. URL: [odintsof.ru](http://odintsof.ru)
- От старинных палат — От старинных палат до городского особняка: как под крышей дома Ратманова объединились эпохи // Новости города. Сайт Москвы. URL: <https://www.mos.ru/news/item/82554073/>
- Подъяпольская 1998 — Подъяпольская Е.Н. Памятники архитектуры Московской области. Каталог. Вып. 1. М.: Стройиздат, 1998.
- Салимов, Салимова 2016 — Салимов А.М., Салимова М.А. Историко-архивные и библиографические исследования. Научно-исследовательская и проектная документация для прединвестиционной подготовки по объекту культурного наследия федерального значения «Усадьба Безобразовых, XVIII–XX вв.». М.: ООО АК-Проект, 2016.
- Шармин — Шармин П.Н. Усадьба Ивановское-Безобразовых. Главный дом. 1979 г. // Министерство культуры Московской области. Паспорт на памятник. Оп. 03. № 98.

## REFERENCES

- Ivantsyk T.V. Glavnyi dom usad'by Ivanovskoe-Bezobrazovykh, graficheskaiia rekonstruktsiia na vtoruiu polovinu XVIII veka (The main wing of the Ivanovskoye-Bezobrazovih estate. Graphical reconstruction for the middle XVIII century). *Voprosy vseobshchei istorii arkhitektury* (Questions of the History of World Architecture), no. 1 (22), 2024, pp. 97–108. DOI: 10.22227/2500-0616.2024.22.97-108 (in Russian).
- Ivantsyk T.V., Salimov A.M. Dom D.A. Shepeleva na Razgulyae v krugu sooruzhenii epokhi barokko (Shepelev's house in a range of baroque constructions). *Vestnik MGSU*, no. 18 (12), 2023, pp. 1867–1879. DOI: 10.22227/1997-0935.2023.12.1867-1879 (in Russian).
- Pod'iapol'skaia E.N. Pamiatniki arkhitektury Moskovskoi oblasti. Katalog (Architectural monuments of the Moscow region. Catalog), issue 1. Moscow: Stroizdat Publ., 1998 (in Russian).